



حماية التراث العالمي للسيارات والحفاظ عليه وتعزيزه

دليل ال FIVA

من اجل استخدام مسؤول للمركبات التاريخية على طرق اليوم



merah.nl



آلة الزمن تعامل باحترام



اعتبر هذين الجانبين وجهين لعملة واحدة ، لأن السلامة على الطرق واحترام البيئة لا يفصلان عن المبدأ العظيم المتمثل في الاستخدام المسؤول. يجب أن يساعدك هذا المنشور على تقليل إلى الحد الأدنى الآثار الغير مرغوب فيها، حتى الخفيفة منها، المرتبطة بالحفاظ واستخدام المركبات القديمة، من خلال تطبيق الممارسات الجيدة من حيث الاستخدام والحفظ والصيانة.



ما هي ال FIVA ؟

الجامعة الدولية للسيارات القديمة (FIVA) مكرسة للحفاظ على السيارات القديمة واستمرار استخدامها على الطرق في جميع أنحاء العالم.

تحمي ال FIVA الاستخدام المسؤول لهذه السيارات من خلال ضمان المراقبة التشريعية والتوصية بالسياسات المناسبة وتدابير الدعم المحددة والحفاظ على علاقات مثمرة مع السلطات الوطنية والدولية.

تشارك ال FIVA في الحفاظ على السيارات القديمة ومصنوعاتها اليدوية والوثائق ذات الصلة، من خلال تعزيز البحث والأرشفة ومن خلال تطوير التوصيات والمعايير والتعليمات التي يتم من خلالها استخدام نماذج أصلية من ماضيها في مجال السيارات ستبقى للأجيال القادمة.

تروج ال FIVA لثقافة السيارات القديمة من خلال الاتصالات وتنظيم الأحداث والمنتديات والندوات الدولية والتدريب. تعترف رسميًا وتدعم الأنشطة التي تتوافق مع المثل العليا التي تمثلها.

ال FIVA هي منظمة غير ربحية تضم جمعيات وطنية تسعى لتحقيق أهداف مماثلة في حوالي 70 دولة حول العالم. تم إنشاء ال FIVA في عام 1966.

منذ أبريل 2017، FIVA واحدة من المنظمات الغير الحكومية الشريكة لليونسكو (UNESCO)، ذات مركز استشاري وتواصل برنامجها « FIVA WORLD MOTORING HERITAGE PROGRAM » برنامج FIVA للتراث العالمي للسيارات، والذي لاقى نجاحًا كبيرًا.



تحمي FIVA التراث المتنقل

الجزء الاول



السلامة الطرقية والاستخدام المسئول

عموميات

قم بقيادة سيارتك القديمة مع احترام مستخدمي الطريق الآخرين. التجاوز في السرعة، التسارع المفاجئ أو بغير اعتدال، الانعطاف الحاد والكبح العنيف كلها مصادر محتملة للتهيج، وحتى الإدانة فيما يتعلق بحركة السيارات القديمة ككل.

يجب أن تمتثل السيارات العتيقة التي تسير على الطرق العامة للمتطلبات المطبقة على محور الطريق الذي يسافرون عليه، ليلاً ونهاراً.

قبل أن تجلس خلف عجلة القيادة في أي سيارة ، تقع على عاتقك مسؤولية التأكد من أن المقعد يوفر لك أفضل رؤية ممكنة للطريق والوصول الدائم إلى جميع أدوات التحكم الأساسية.

أداء

قبل قيادة سيارة لست على دراية بها، خذ الوقت الكافي للتحقق من أنك على دراية كاملة بالمواقف وأنماط التشغيل المختلفة لجميع أدوات التحكم الرئيسية، بما في ذلك:

- خصائص ومتطلبات تغيير التروس
- قوة الكبح واستجابة التوجيه لتصرفات السائق
- نصف قطر دوران السيارة

من الأفضل أن تبدأ في قيادة سيارة غير مألوفة في طريق هادئ أو في منطقة مفتوحة.

اعلم أن سائقي السيارات الحديثة قد لا يكونون على دراية بقيود السيارات القديمة، بما في ذلك مسافات التوقف. لذلك عليك القيادة باستمرار بطريقة حكيمة واستباقية، مع إدراك أن مسؤوليتك الأساسية هي تقليل، قدر الإمكان، عواقب حدود سيارتك.



تعرف على سيارتك التاريخية

ما هي السيارة القديمة ؟

تعرف ال FIVA السيارة القديمة على أنها :

سيارة طريق مدفوعة ميكانيكياً والتي:

- لا تقل عن ثلاثين سنة
- يتم الحفاظ عليها وصيانتها في حالة صحيحة تاريخياً
- لا تستخدم كوسيلة من وسائل النقل اليومي
- هي جزء من التراث الفني والثقافي العالمي ، تنتمي إلى تاريخنا الاجتماعي



الحالة السليمة تاريخيًا للمركبة تجعل المالكين فخورين

توصيات للمالكين بخصوص عمليات التفتيش الفني

هناك اعتباران للصيانة الروتينية : الوقت المنقضي والمسافة المقطوعة. يجب عليك إجراء صيانة دورية للسيارة حتى إذا كانت المسافة المقطوعة منذ الخدمة الأخيرة ضئيلة و أن نادرًا ما يتم استخدام السيارة.

بصفتك مالكًا مسؤولًا عن عجلة القيادة في السيارة القديمة، يجب عليك التأكد مما يلي:

- أن يتم فحص كل سيارة كلاسيكية متداولة بعناية مرة واحدة في السنة على الأقل. هذا مهم بشكل خاص في البلدان التي لا تكون فيها عمليات الفحص الفني المنتظمة إلزامية للسيارات القديمة.
- يجب أن يركز التفتيش المنفذ على التحقق من:

أ) السلامة الهيكلية

ب) العجلات (خاصة العجلات ذات قضبان) والإطارات

ج) محامل العجلات

د) المحامل

هـ) آلية التوجيه

و) نظام الكبح



ز) أقواس التعليق وامتصاص الصدمات

ح) المصابيح الأمامية والأضواء

ط) سلامة نظام الوقود

ي) بشكل عام ، أي مكون قابل للفك.

- إذا لوحظ عطل ، فيجب إصلاحه قبل الخروج التالي للسيارة.
- يتم فحص السيارات التي لم يتم استخدامها لأكثر من ستة أشهر بعناية خاصة قبل الانطلاق.
- يتم إبلاء اهتمام خاص لحالة ووظيفة نظام الكبح، خاصة في حالة النظام الهيدروليكي.
- يتم تفريغ سائل الفرامل واستبداله مرة واحدة على الأقل كل ثلاث سنوات وأكثر تكرارًا إذا تم تخزين السيارة في ظروف رطبة.
- يتم فحص مستوى المستويات المختلفة قبل كل رحلة

الرؤية

يجب أن يكون لديكم:

- الرؤية القصوى لكل شيء من حولك.
- زجاج أمامي نظيف ، على كلا الجانبين ، وخالي من أي عناصر ، مثل الملصقات ، في مجال رؤيتك.
- يتم تركيب المرايا الخارجية عندما يكون ذلك ممكناً.
- عاكسات، قابلة للإزالة أم لا، مثبتة على السيارات البطيئة بشكل خاص.
- عند الاقتضاء، مساحات يتم فحصها من وقت لآخر ومستبدلة عند الضرورة، بالإضافة إلى نظام غسيل الزجاج الأمامي (عند الضرورة) العامل.

عندما تكون السيارة خالية من إشارات الانعطاف الحديثة، يجب عليك أنت أو الراكب الخاص بك إرسال إشارة إلى مستخدمي الطريق الآخرين عن طريق إشارات اليد. كن مع ذلك على علم، أنه من المحتمل ألا يفهم سائقي السيارات الحديثة معنى أفعالك، لذا انتبه جيداً في جميع الأوقات ولا تفترض أبداً أنك قد تم رؤيتك وفهمك. هذا مهم بشكل خاص في حالة ضعف الرؤية أو تقليلها بسبب الظروف الجوية.

من الأفضل عدم قيادة السيارات بدون مؤشرات أو أضواء الفرامل التي يمكن رؤيتها بوضوح على الطريق العام بعد حلول الظلام.



رائعة دائماً ولكن بشكل خاص خلال النهار

الإضاءة

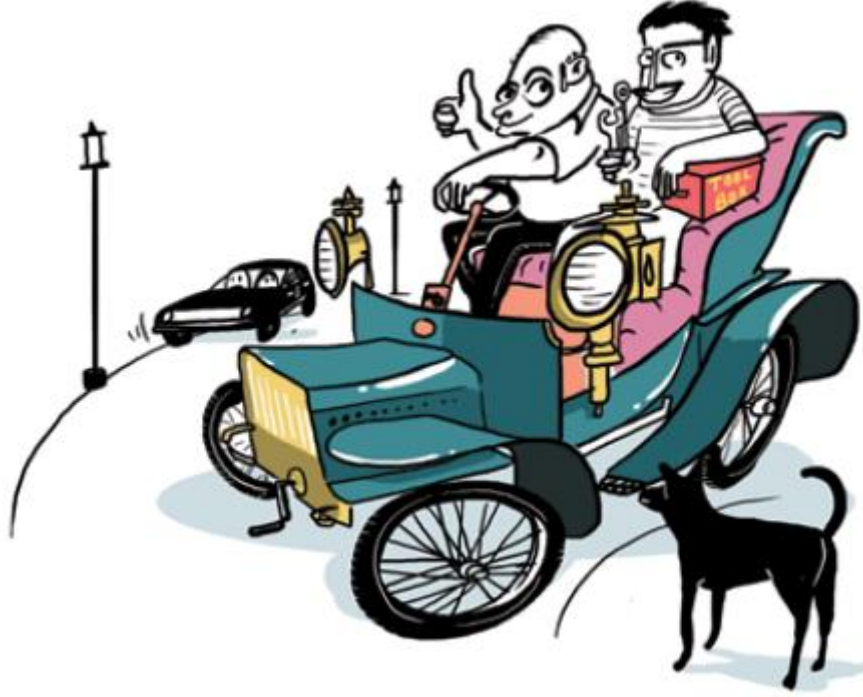
من منظور السلامة الطرقيّة، من المهم أيضًا أن تكون السيارات القديمة مرئية وأن يتمكن سائقها من الرؤية. كقاعدة عامة، المصابيح المجهزة بالسيارات القديمة تنتج سطوعًا أقل بكثير من المصابيح الحديثة. تم تجهيز معظم السيارات الحديثة الآن بأضواء وقوف السيارات، بمصابيح جانبية مضاءة بشكل دائم، مما يجعل السيارات القديمة أقل وضوحًا ويزداد صعوبة رؤية المصابيح الجانبية القديمة. يجب عليك تشغيل المصابيح الأمامية بمجرد تدهور الظروف، على سبيل المثال في حالة الأمطار أو الضباب أو التشوش أو الطقس الغائم جدًا. عندما تكون الرؤية ضعيفة بشكل خاص، كما هو الحال عند هطول أمطار غزيرة من الأفضل التوقف بمجرد أن يكون ذلك آمنًا. يجب عليك التحقق بانتظام من أن جميع مصابيح السيارة تعمل بشكل جيد وأن المصابيح الأمامية مضبوطة بشكل صحيح. إذا كان يجب عليك قيادة سيارة مزودة بنظام إضاءة بمصباح أحادي الشعيرة في الضوء الخافت أو في حالة ضعف الرؤية، فيجب عليك، إذا كان ذلك ممكنًا تقنيًا وقانونيًا، تعديل هذا النظام بحيث يكون مصباحين مرئيين سواء كان شعاع منخفض أو شعاع عالي.

بالنسبة للمصابيح، المصابيح الحديثة مثل مصابيح LED متوفرة ولن يكون لها تأثير واضح على أصالة السيارة. إذا كان ذلك ممكنًا من الناحية القانونية والفنية، فقد يكون من المستحسن تثبيت هذا النوع من الإضاءة البديلة عندما تكون السيارة مخصصة للقيادة المنتظمة في حركة المرور الحديثة، خاصة على مستوى إشارات الانعطاف وأضواء الوقوف. ومع ذلك، سيكون من المناسب الحرص على احترام القوانين واللوائح المحلية، لا سيما فيما يتعلق الأمر بالمصابيح الأمامية التي قد تبهر سائقي السيارات الآخرين إذا تم تركيبها أو تعديلها بشكل غير صحيح. يجب أن تكون الأضواء الخلفية وأضواء التوقف مرئية في يوم صافٍ على مسافة لا تقل عن 100 متر وتمثل بوضوح الأبعاد الكلية للسيارة. عند القيادة ليلاً، يمكن استخدام "لوحة مقطورة" منفصلة.

لا يمكنك قيادة سيارة غير مجهزة بنظام إضاءة كهربائي على الطريق العام وقت غروب الشمس والليل. إذا علقت في الظلام، فتوقف في أقرب وقت ممكن.

الإطارات

قبل بدء رحلتك الأولى في اليوم، حتى لو كانت قصيرة، من الضروري فحص ضغط الإطارات؛ يجب نفخ جميع الإطارات بالضغط الذي أوصت به الشركة المصنعة. يزيد الركوب على الإطارات غير المنفوخة بشكل غير كافٍ من الاحتكاك ويزيد من استهلاك الوقود بنسبة تصل إلى 4%. يزيد الضغط المنخفض من مخاطر ارتفاع درجة حرارة الإطارات، ويمكن أن يسبب تعطلها مما قد يؤدي إلى وقوع حادث وإصابة ركاب السيارة أو مستخدمي الطريق الآخرين.



أفضل رفاقك على متن مركبتك: مساعد وصندوق أدوات

يجب فحص الإطارات بانتظام للكشف عن أي عيوب مرئية في الجدران الجانبية، بما في ذلك السطح الداخلي، حيث يمكن أن يؤدي تعطل الإطارات إلى وقوع حادث و تسبب الإصابات. نظرًا لأن الإطارات ليست مصنوعة لتدوم إلى أجل غير مسمى، حتى عندما لا تكون متدحرجة، فيجب استبدالها إذا ظهرت على الجدران الجانبية علامات التلف أو الصلابة. فكر في القيام بتغيير الإطارات الخاصة بك بعد عدة سنوات، وفقًا لتوصيات الشركة المصنعة أو إرشادات أخرى مناسبة، سواء كانت إطاراتك بالية أم لا. غالبًا ما تستخدم إطارات من نوع آخر غير الإطارات الأصلية في السيارات القديمة. كقاعدة عامة، لا شيء يمنع استخدام الإطارات الشعاعية كبديل للإطارات التقليدية، لأنها تحسن بشكل منهجي تقريبًا ثبات الطريق، وبالتالي السلامة، دون تعرض المظهر للخطر أو لضغط كبير على المكونات الأخرى. مع ذلك، يجب أن تلاحظ، التأثير لدى الإطارات الشعاعية ذات المحيط المختلف على المسافة بين الإطارات والعربة ودقة عداد السرعة.

كن يقظًا جدًا عند استخدام إطارات العجلات و أقراص الإطارات أعرض أو منخفضة، إلا عندما تكون من النوع الذي يتم تركيبها بشكل شائع في السيارة خلال عمرها الافتراضي. تبدو رائعة وقد تجعل قيادة السيارة أسهل، لكن يتعين اختيارهم بعناية. يجب أن نأخذ بعين الاعتبار التأثير على أصالة السيارة، ولكن أيضًا التأثير على السلامة و استهلاك الوقود. يمكن للإطارات العريضة والمنخفضة الحجم أن تقلل من السرعة القصوى للسيارة بسبب آثارها الديناميكية الهوائية السلبية، ويمكن أن يؤدي تحسين المناولة في الانحناءات إلى الضغط على أنظمة



التعليق والتسبب في تآكل مفرط لهذه الأجزاء ومحامل العجلات. يمكن أن يؤدي هذا إلى إصلاحات باهظة الثمن ويشكل مصدر قلق للسلامة ، ناهيك عن الزيادة المحتملة في استهلاك الوقود. وبالتالي، فإن الأمر متروك لك لإيجاد حل وسط معقول بين رغبتك في تعديل سيارتك واحترام الأصل - من وجهة نظر السلامة والاستهلاك.

المعدات على متن العربة

قبل المغادرة، تأكد دائمًا من أن لديك جميع المعدات اللازمة في حالة حدوث عطل أو أي حادث آخر. لا تقتصر على المعدات الوحيدة الموصى بها بموجب تشريعات بلدك أو البلدان التي تزورها.

الأساسيات هي:

- حقيبة إسعاف أولي
- سترات عاكسة
- مثلث تحذير الخطر
- قطع اللمبات والصمامات
- الرافعة الثقيلة، ومفتاح ربط صواميل العجل وغيرها من أدوات الربط والأدوات الشائعة
- مطرقة كسر الجليد (تسمى أيضًا "مطرقة الأمان")
- مطفأة الحريق
- مصباح يدوي قوي

أحزمة الأمان ومقاعد الأطفال

على الرغم من أنها ليست إلزامية، نظرًا لأنه تم تسجيل سيارتك قبل أن تصبح أحزمة المقاعد إلزامية، يمكنك التفكير في تركيبها، بشرط أن تتمكن من تثبيتها بإحكام. ومع ذلك، يجب عدم تثبيتها إذا كان هيكل السيارة غير مناسب: يجب أن تسمح هذه الأخيرة بتثبيت أحزمة المقاعد بشكل آمن وتحمل التوترات التي تمارس في حالة حدوث تصادم. بمجرد تزويد السيارة بحزام الأمان، يجب عليك ارتدائه، حتى في رحلة قصيرة حول منطقتك، والتأكد من أن الركاب يفعلون الشيء نفسه. قبل التخطيط لرحلة مع أطفال صغار ، تحقق من أنه يمكنك نقلهم بشكل قانوني وإذا كان الأمر كذلك، فأين يجب أن يجلسوا (في الأمام أو الخلف) وفقًا لأعمارهم و أحجامهم - وتحديد ما إذا كان مقعد الطفل إلزاميًا أم لا.



ستكسبك القيادة بحرص واحترام الكثير من الابتسامات

النظر والفهم

بصفتك سائقاً لسيارة قديمة، يجب عليك إظهار الاعتبار والاحترام لمستخدمي الطريق الآخرين. لا يتعلق الأمر فقط بسائقي السيارات الآخرين، ولكن أيضاً بالفئات الأكثر ضعفاً في حركة المرور: المشاة وراكبو الدراجات. يجب عليك دائماً تحديد نواياك في الوقت المناسب، ليس فقط للانعطاف يميناً أو يساراً، ولكن أيضاً للوقوف أو الخروج من مكان وقوف السيارات وعند المرور على مستخدمي الطريق الآخرين.



سيارتك ملفتة للنظر حقًا، للصغار و الكبار

أثبتت مناورة المرور صعوبة متزايدة في الأداء على الطرق الحديثة. عند قيادة مركبة قديمة، يجب أن تكون مستعدًا للسماح للسيارات الأخرى بتجاوزك بأمان، متى وأينما أمكن ذلك. إذا حدث ازدحام مروري خلفك، فحاول أن تجد مكانًا مناسبًا وآمنًا للتوقف ودع السيارات التالية تمر.

اعلم أن سائقي السيارات الحديثة من المحتمل أن يتخطوا طريقك في أي وقت مما يمنحك مسافة فرملة غير كافية. في هذه الحالة، تقع على عاتقك مسؤولية إبطاء السرعة بشكل منتظم لزيادة الفجوة بين سيارتك.

تجنب السفر في قافلة بها أكثر من ثلاث سيارات قديمة على طرق مزدحمة بشكل خاص. إذا كنت مسافرًا في قافلة، فتأكد من الحفاظ على مسافة أمان كافية من السيارة التي أمامك في جميع الأوقات للسماح للسيارات الأخرى بتجاوزك بأمان والسماح لك بالفرملة في حالات الطوارئ بأمان.

إذا كنت تقود سيارة قديمة بطيئة، فحاول التخطيط لرحلتك لتجنب ساعات الذروة وخاصة المناطق المزدحمة. بمجرد أن تجلس خلف عجلة القيادة، اعلم أن سيارتك تجذب الانتباه وأن سلوكك قد يكون له تأثير على الرأي العام فيما يخص السيارات القديمة، سواء أكان ذلك جيدًا أم سيئًا !



تسعد المناسبات و اللقاءات المنظمة جيدًا كلا من المشاركين و الحضور



السلامة في الأحداث الرياضية

يتعلق هذا الجزء من الدليل بشكل أساسي بالأحداث الرياضية غير التنافسية مثل تلك التي تنظمها الأندية والمتطوعون.

عموميات

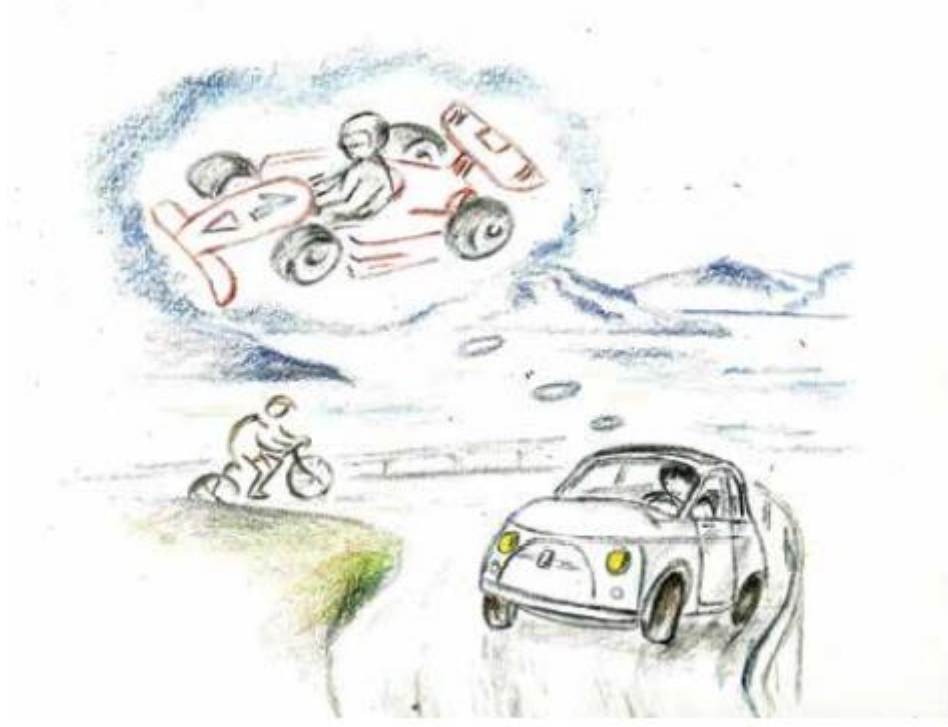
لا يغطي هذا الدليل التحضير للأحداث التنافسية أو المشاركة فيها. عندما يكون الاتحاد الدولي للسيارات القديمة (FIVA) مسؤولاً عن هذا النوع من الأحداث، يجب عليك الرجوع إلى قانون الأحداث الخاص بالاتحاد الدولي للسيارات القديمة (FIVA) ، والذي يجب الرجوع إليه في أي مسابقة أخرى.

ومع ذلك، فإن المشاركة في الأحداث المنظمة على الطريق - حتى لو لم تكن مسابقة - تنطوي على مخاطر خاصة يجب أخذها بعين الاعتبار. تخضع المسابقات بشكل عام للقوانين والقواعد المحلية المعينة.

ما يقع على مسؤولية المنظمين

إذا كنت منظمًا لحدث ما، فتأكد من أن مساراتك و منظمتك ومواردك البشرية تتوافق مع القوانين الوطنية والقواعد المحلية يجب ان تشجع المشاركين على الالتزام بها.

قبل أي حدث، يجب عليك تطوير خطة أمنية تلخص المخاطر المختلفة. يجب أن تحتوي هذه الخطة على المشكلات التي ستواجهها في حالة وقوع حادث، خاصةً إذا كانت تتضمن إصابات أو حتى وفاة. ويشمل ذلك إخبار خدمات الطوارئ والسلطات، والاتصال بالفريق المنظم والرد على استفسارات وسائل الإعلام.

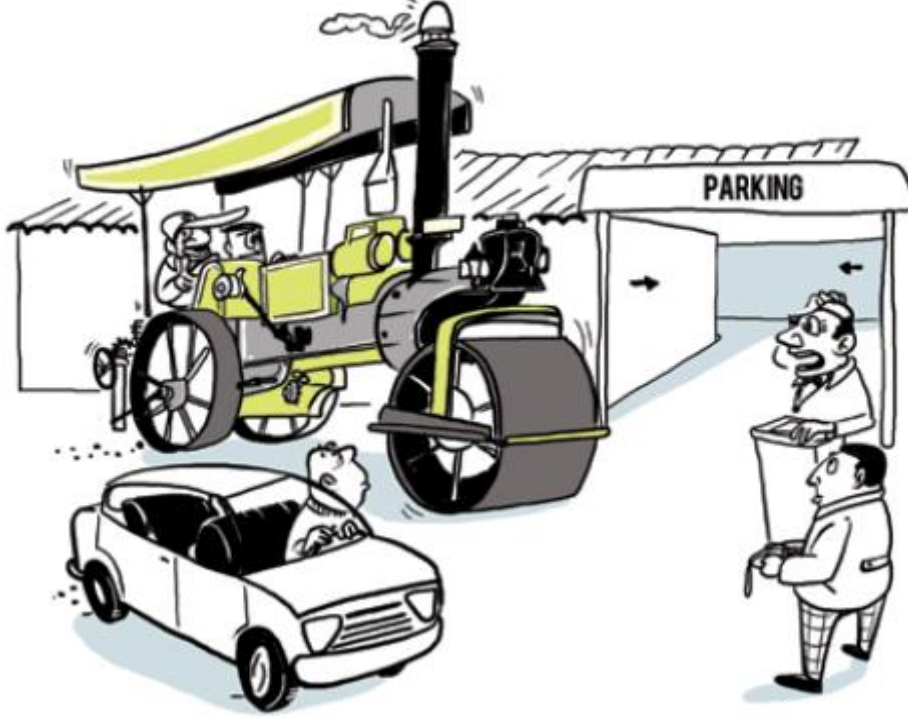


احفظ رغباتك في السباق على الحلبة

يجب عليك تحضير الحدث الخاص بك بطريقة تؤدي باقل قدر ممكن إلى عدم تعطيل مستخدمي الطريق الآخرين ، وعندما يتواجد عدد كبير من السيارات القديمة على طرق يتردد عليها مستعملي الطريق بصفة مكثفة يجب عليك إبلاغ المستخدمين الآخرين عن طريق اللافتات الواضحة. وفقاً للقوانين والقواعد المحلية المعمول بها.

إذا كان على المشاركين إتباع طريق معين، فيجب عليك:

- السفر في الطريق مسبقاً.
- تزويد المشاركين بتعليمات وإشارات واضحة ومناسبة حول الطريق الذي يجب سلكه وعلى اللافتات والمعالم الأخرى التي يجب التعرف عليها حتى يتمكنوا من متابعة المسار المخطط له بسهولة.
- تحديد الأخطار المعينة التي من المحتمل أن يواجهوها في الرحلة.



قد يكون تشغيل بكرة بخار قديمة أمرًا صعبًا للغاية

ما يقع على مسؤولية المشاركين

إذا كنت تقود في مناسبة ما، فيجب عليك:

- أن تكون قادرًا، بفضل معارفك السابقة أو من خلال الاحترام الصارم للتعليمات المقدمة، على السير في الطريق دون الحاجة إلى إتباع السيارة التي أمامك.
- ضع دائمًا سائقي السيارات الآخرين وظروف المرور في الاعتبار عند التنقل في مسار معين.
- التزم بإشارات المرور والإشارات الضوئية وقواعد مدونة السير، ما لم يحدد ضابط الشرطة خلاف ذلك.
- لا تدع أبدًا روحك التنافسية لها الأسبقية على مسؤوليتك في القيادة بحذر وعناية، مع مراعاة مستخدمي الطريق الآخرين.



السيارات البطيئة للغاية

عند قيادة سيارة بطيئة للغاية، مثل محرك بخاري أو المدحلة البخارية أو مركبة تجارية أو زراعية ، تقع على عاتقك مسؤولية التأكد من أنها تزعج بأقل قدر ممكن. تتطلب قيادة هذا النوع من السيارات على الطرق العامة أن يتمتع السائقون بخبرة محددة ومعرفة جيدة بالسيارة وفهم جيد للقوانين التي تحكم استخدامها.

عند قيادة سيارة بطيئة للغاية ، يجب عليك قدر الإمكان:

- تجنب مراكز المدن والطرق السريعة والطرق احادية المسار والمنحدرات الشديدة والتقاطعات الصعبة
- لا تقد السيارة ليلاً وفي ظروف تقل فيها الرؤية بشكل كبير
- أشر بوضوح نيتك في تغيير الاتجاه، دون أي غموض لمستخدمي الطريق الآخرين
- اطلب من طاقم مكون من شخصين على الأقل بدء تشغيل المحرك وإبقائه يعمل طوال الرحلة.
- تجنب خلق خطر بالتوقف على جانب الطريق لتعبئة المياه أو تغيير التروس
- انتبه وقلل من مخاطر الشرر
- تجنب إحداث دخان أسود بالقرب من المناطق السكنية
- تجنب إتلاف سطح الطريق
- استخدم الأوتاد عند الوقوف على منحدر
- استخدم البوق في حالات الطوارئ فقط، أو أثناء العرض



من وسيلة نقل إلى تراث متنقل

لم يتم الاعتراف بالأهمية التاريخية والثقافية الكبيرة للسيارة إلا مؤخرًا كجزء مهم من ماضينا من قبل الهيئات الوطنية والدولية المسؤولة عن الحفاظ على التراث والتاريخ الاجتماعي.

تحتل السيارة مكانة بارزة في تاريخنا منذ نهاية القرن التاسع عشر إلى يومنا هذا. على الرغم من أن التصنيع أجبر الناس على الانتقال إلى المدن من أجل العمل، إلا أن السيارة جعلت من الممكن العيش خارج المدن بعيدًا عن المناطق الصناعية.

لقد منحنا السيارات حرية اختيار مكان العيش ومكان العمل وكيفية قضاء وقت فراغنا. هذا هو التراث التاريخي الذي تحافظ عليه FIVA وتكرمه. ومن هنا تأتي أهمية FIVA لتشجيع الحفاظ على السيارات القديمة وقيادتها بطريقة مسؤولة وأمنة وصديقة للبيئة. يهدف هذا الدليل إلى المساهمة في تحقيق هذا الهدف.

تدافع FIVA والهيئات التابعة لها عن اهتماماتك في إطار المناقشات مع صناع القرار السياسي والسلطات المسؤولة عن تنفيذ هذه السياسات. من جانبك، أنت سفيرنا. تقوم بهذا الدور من اللحظة التي تقدم فيها سيارتك القديمة للجمهور، أثناء قيادتها وحتى أثناء العمل عليها في المرآب الخاص بك.

الجزء الثاني

احترام البيئة

السيارات القديمة في بيئتنا الحالية

تمثل السيارات القديمة تاريخ التنقل و التكنولوجيا، والتصميم. لم يتم تصميمها لمعاييرنا الحالية. تشهد السيارات القديمة على تاريخ التطورات الصناعية من السيارات الأولى إلى عصرنا وتساعدنا على فهم التطور التقني والثقافي للتنقل. إن مالكي السيارات القديمة هم حماة "متحف متجول" على الطريق. إنهم يدركون جيدًا القضايا المعقدة لحماية البيئة والتحديات التي تواجهها المناطق الحضرية. من خلال التأكيد على القيمة الكبيرة للحفاظ على السيارات التاريخية وتشجيع استخدامها، نجحت ال FIVA في كسب احترام الرأي العام على أساس دائم. للحفاظ على هذا الزخم، من الضروري أن يتوخى كل مالك سيارة قديمة الحذر والمسؤولية عند استخدامها، سواء على الطرق العامة أو على الأراضي الخاصة.



متحف متجدد



التوصيات التفصيلية للـ FIVA حول الحفاظ على السيارات القديمة وترميمها واحترامها منصوص عليها في ميثاق تورينو، والتي ننصحك بالحصول عليها ، خاصة إذا كنت لا ترغب في قصر نفسك على الصيانة الدورية البسيطة لسيارتك القديمة.

أدناه سوف تجد نصائح عملية حول مواضيع مختلفة. هذه القائمة ليست شاملة، والـ FIVA مفتوحة لأي اقتراح قد يقدم توصيات جديدة.

نظام الوقود

يجب عليك فحص نظام الوقود بانتظام على الأقل مرة واحدة في السنة، سواء كان مكرّباً أو نظام حقن ، ويشمل ذلك المشغلات اليدوية والآلية. يجب أن يتحقق الفحص ، من بين أمور أخرى ، من الضبط الصحيح للطائرات ، والتشغيل الصحيح وحرية حركة الأجزاء الميكانيكية ، فضلاً عن عدم وجود تسرب على مستوى المكربن أو نظام الحقن أو مضخة الوقود. .

يجب عليك التحقق من:

- جميع الأختام الموجودة في نظام الوقود لتحديد أي تسرب.
- الخزان وجميع الأنابيب للتحقق من وجود تسربات أو علامات تآكل أو أضرار أخرى قد تؤدي إلى حدوث تسربات.

نظام الإشعال

يجب عليك :

- افحص شمعات الإشعال بانتظام بحثاً عن أي علامة تشير إلى وجود خليط خفيف ، الذي قد يؤدي إلى ارتفاع درجة الحرارة ، أو العكس ، إلى خليط غني قد يؤدي إلى الاستهلاك المفرط وزيادة الانبعاثات.
- احتفظ بجميع الكابلات في حالة جيدة ، لان العطل في بدء التشغيل ، لا يشكل خطراً على المحرك فحسب ، بل يتسبب أيضاً في انبعاثات مفرطة.
- افحص تشغيل المسامير اللولبية البلاستيكية بانتظام لضمان التشغيل المستقر والفعال ، حيث يؤدي التشغيل غير السليم إلى زيادة الانبعاثات.

زيوت التشحيم والسوائل الأخرى

يعتمد التشغيل الصحيح للسيارة ، الذي يوفر أفضل اقتصاد للوقود وأقل انبعاثات ممكنة ، على تلبية متطلبات الصيانة الخاصة بالمرحلة.

يجب عليك :

- استخدام وقود عالي الجودة أو مادة مضافة ، عند توفرها وحتى إذا كانت أكثر تكلفة ، لتعزيز الاقتصاد في استهلاك الوقود وتقليل الانبعاثات ، دون التأثير السلبي على الأداء أو الكربنة
- استخدم دائماً مواد التشحيم والسوائل الأخرى - مثل سائل الفرامل - التي تتوافق مواصفاتها مع السيارة
- استبدل مواد التشحيم والسوائل الأخرى بالأميال والفترات الزمنية المحددة.

التوجيه والكبح والتعليق

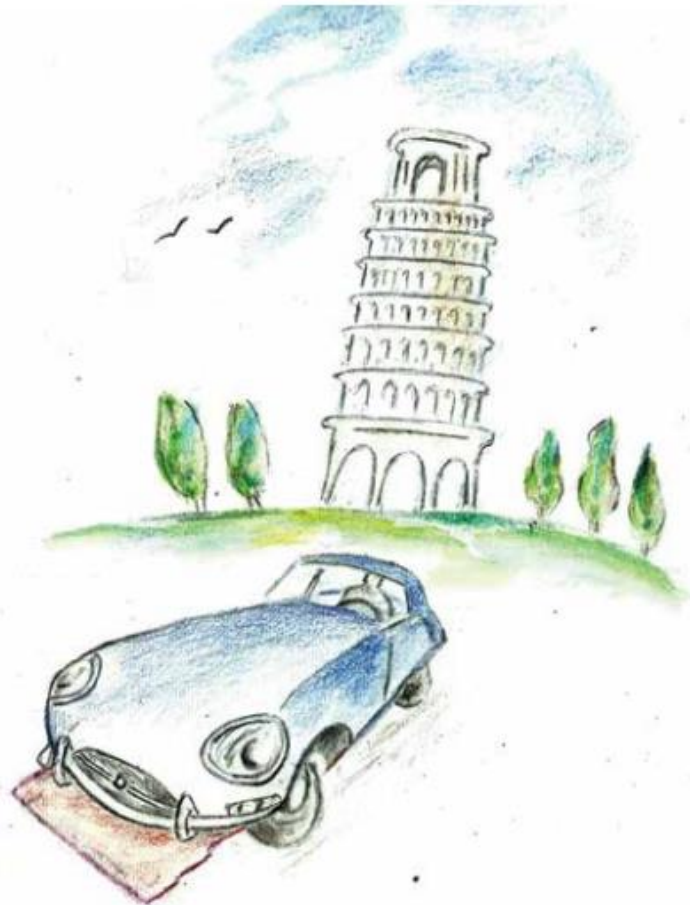
يجب عليك :

- القيام بفحص جميع جوانب التوجيه والفرملة والتعليق بانتظام مرة واحدة على الأقل في السنة ، حتى لو كانت الأميال المقطوعة منخفضة
- التحقق من عدم وجود تسريبات في السدادات والخرطوم
- التحقق من كفاءة تشغيل الفرامل وتوحيد الكبح (على حسب مواصفات السيارة)
- التأكد من وجود تزييت كافٍ في جميع الأماكن المهمة ، مثل مواد التشحيم الموجودة في السدادات المحكمة والمحامل.

العادم

يجب عليك :

- التحقق بانتظام من عدم وجود أي دخان مرئي لأسباب بيئية وعملية. ينبعث الدخان الأسود من التشغيل المفرط، مما يتسبب في إطلاق مبالغ فيه للبقايا الزيتية، بينما قد يشير الدخان الأبيض إلى تسرب حشوية رأس الأسطوانة. بينما يشير وجود الدخان الأزرق إلى تلوث المحرك بالزيت، على سبيل المثال بسبب تآكل المكابس أو أجهزة التحكم في حركة الصمامات.





ممنوع التدخين وسجادة ماصة تحت المحرك ، احترم البيئة !

- فحص العادم بانتظام بحثاً عن التسريبات ، حيث إن أي تسرب يمكن أن يسبب ضوضاء مفرطة ويكون ضاراً من حيث الاقتصاد في استهلاك الوقود والتحكم في الانبعاثات.

الفحوصات والاحتياطات الأخرى أثناء الاستخدام

- يجب عليك تشغيل سيارتك بانتظام، كل ثلاثة أشهر على الأقل. هذا يمنع التآكل الداخلي ويحافظ على تزييت مكونات المحرك ، علبة التروس ، ناقل الحركة والمحامل.
- لا يمكن إجراء فحوصات مرضية على سيارة ثابتة لأنه لا يتم الضغط على جميع المكونات. التشغيل مع سيارة ثابتة غير فعال وينتج انبعاثات غير ضرورية من أنبوب العادم. لذلك يوصى بقيادة السيارة لمسافة 30 كم بسرعة معقولة لتحقيق أقصى قدر من الفعالية والكفاءة.
- يُنصح بالحفاظ على السيارة نظيفة وخالية من الأوساخ والغبار. لا يتعلق هذا بالأسطح المرئية فحسب ، بل يتعلق الأمر أيضاً بآماكن مثل حجرة المحرك ، حيث يسهل التنظيف المنتظم اكتشاف التسريبات : الوقود أو الزيت أو الماء أو السوائل الهيدروليكية. سيحد التنظيف المنتظم للجزء السفلي من الرفارف وقوس العجلة من ظهور التآكل في الأماكن التي يصعب الوصول إليها.
- عند التنظيف ، تجنب قدر الإمكان إطلاق المياه الملوثة بالمنظفات والأوساخ في المجاري المائية والمجاري واحرص على عدم مضايقة الأشخاص والممتلكات المحيطة.
- مع العلم أن السيارات القديمة غالباً ما يكون بها تسرب زيت من المحرك وعلبة التروس والمحاور، يجب توخي الحذر عندما تظل السيارة ثابتة لفترة طويلة، لصيانة أي تسرب للزيت من شأنه أن يلوث أو يضر هيكلية بالسطح الذي تستقر عليه السيارة.
- عند تقديم السيارة ، خصوصاً في مكان عام ، ننصحك بوضع سجادة ماصة للزيت أسفل السيارة ، وإلا قطعة من الورق المقوى بحجم 120 × 50 سم تقريباً ، لتجنب تلويث الأرض أو إتلاف مساحة العرض.

الصيانة والترميم والإصلاح

- يجب دائماً إجراء الصيانة والإصلاح والترميم - سواء تم إجراؤها بواسطة أو بواسطة طرف ثالث، محترف أم لا - مع احترام البيئة وسلامة الأشخاص الذين يقومون بالعملية.
- عندما تحكم القوانين المحلية أو الخاصة بالولاية أعمال الصيانة أو الإصلاح أو الترميم، يجب عليك الامتثال لها.
- عندما تكون امكانية إطلاق مواد ضارة أثناء الإصلاحات أو الترميم (مثل ألياف الأسبستوس) ، يجب عليك التأكد من أن المشغلين يرتدون ملابس واقية وتجنب تلوث الغلاف الجوي.
- يجب التخلص من جميع السوائل المستخرجة من السيارة أثناء صيانتها أو إصلاحها أو ترميمها بحذر، وفقاً للقواعد المعمول بها، ليس فقط باستخدام حاويات مناسبة والتخلص من هذه الحاويات بطريقة مقبولة بيئياً، ولكن أيضاً عن طريق تجنب أي انسكاب على الأرض.
- يجب التخلص من الأجزاء التي تم إزالتها من السيارة أثناء صيانة السيارة أو إصلاحها أو ترميمها بشكل صحيح لتجنب أي خطر للتلوث، إلا إذا كنت تريد الاحتفاظ بها لاستخدامها لاحقاً.
- يجب عليك تخزين هذه الأجزاء بطريقة تقلل من خطر تلوث المكان الذي تم تخزينها فيه.



قم بتخزين و ترتيب قطع الغيار الخاصة بك بعناية !



التخزين

- إذا تم تخزين السيارة لفترة طويلة، خاصة خلال أشهر الشتاء، فمن المستحسن فصل البطارية ووضع السيارة على أذرع مناسبة لتجنب حدوث شق في الإطارات.
- في حالة التخزين، سواء داخل مبنى أو في الهواء الطلق، يُنصح بوضع حصيرة ماصة للزيت أسفل السيارة لمنع قطرات الزيت من التلوث أو تلف السطح.



بعض أبرز السيارات القديمة

- هناك 1.5 إلى 2 مليون شخص من جميع القارات يشاركون بطريقة أو بأخرى في الأنشطة التي تدعمها ال FIVA. هؤلاء الناس يريدون بيئة آمنة، نظيفة وصحية تمامًا مثل مواطنيها.
- تمثل سياراتهم القديمة ما يقرب من 1٪ من السيارات المتداولة. نظرًا لانخفاض المسافة المقطوعة بالميل السنوي وطريقة استخدامها، تأثيرها على البيئة هامشي مقارنة بالمركبات اليومية. ونظرًا لأنه يتم توفير عناية كبيرة لهم وهم عادة ما يكونون على الطريق فقط في الطقس الجيد، فإن السيارات القديمة أقل مشاركة في حوادث الطرق من السيارات الحالية.
- بالإضافة إلى ذلك، يجب مراعاة النقاط التالية:
- أصحاب السيارات القديمة يستخدمونها من أجل متعتهم وليس كوسيلة بسيطة للتنقل من النقطة أ إلى النقطة ب.
- نادرًا ما تستخدم السيارات القديمة أثناء ساعة الذروة أو في الاختناقات المرورية ، عندما تضطر المركبات إلى التوقف باستمرار أو التحرك ببطء شديد لفترات طويلة من الزمن.
- تتميز السيارات القديمة عمومًا بسرعات متوسطة أقل من السيارات المعاصرة وتميل إلى تجنب التسارع المفاجئ والكبح الشديد.
- نظرًا لأن معظم السيارات القديمة لا تحتوي على العديد من ميزات الراحة الكهربائية والإلكترونية وغيرها من مزايا راحة السائق مثل سيارات اليوم، فهي أقل تشويشًا لسائقيها.
- تستخدم السيارات القديمة بشكل أساسي في المناطق الريفية، حيث يكون التأثير على البيئة ومستخدمي الطرق الآخرين أقل.
- تتم صيانة السيارات القديمة بشكل جيد ، مما يساعد على تقليل الانبعاثات واستهلاك الوقود.
- على عكس السيارات المعاصرة ، فإن الغالبية العظمى من السيارات القديمة مجهزة بمحركات البنزين بدلاً من الديزل.
- إن امتلاك سيارة قديمة ليس مجرد مسألة نقل. قبل كل شيء ، فهذا يعكس شيئًا من الحنين إلى الماضي ، الشغف بترميم وصيانة وإصلاح ممتلكات ثقافية ، أو ببساطة متعة امتلاك وقيادة سيارة مختلفة عن الآخرين ، والتي تمثل جزءًا صغيرًا من تراث السيارات لدينا ، بهدف نقلها إلى الأجيال القادمة.



المهيات اقل مما هي عليه في السيارات الحديثة، و لكن جاذبيتها تثير اي مشاهد

المصور

أنجالي شكوات

ولدت وترعرعت في ولاية راجاستان بالهند ، عملت كرسامة و مقدمة برامج في جايبور لمدة 6 سنوات. أحب أن أتعاون في مشاريع توضح العيشة والأحداث اليومية المضحكة وأن أراقب الناس وسلوكياتهم وكيف يتحركون وينحدثون وإيماءاتهم وكيف يتفاعلون في مواقف المختلفة. أنا أستمتع حقًا برسم الأشياء مع توصيف صاحبها، مثل السيارات التي يقودونها أو الآلات التي يلعبونها أو المنازل التي يعيشون فيها.



كارلا فيوتشي

أعيش في مونفالكون ، في شمال شرق إيطاليا ، في أقصى شمال البحر الأبيض المتوسط. لقد كنت أرسـم منذ عدة عقود، حيث أطلقت أحداث الحياة العنان لشغفي المراهق وأصبحت الرسم جزءًا مهمًا من حياتي. أنا بشكل أساسي منسقة الحقائق وأحب التحدي الكبير المتمثل في الرسم في الهواء الطلق، وهي تجربة مثيرة للغاية. بالإضافة إلى اهتماماتي العديدة (الموسيقى، التصوير الفوتوغرافي، السفر، اللغات الأجنبية)، انخرطت بعمق في عالم المركبات التاريخية، عندما قابلت رفيق حياتي، قبل بضعة عقود. لسنوات قضينا وقتًا رائعًا في قيادة سيارتنا "الكلاسيكية" على طول الطرق الأوروبية، والاستمتاع بأمتلأ أصلية من ماضينا في السيارات: يجب حماية هذا التراث والحفاظ عليه للأجيال القادمة. كانت المركبات التاريخية أيضًا موضوعات عرضية لرسوماتي.



ميناه مارلين ويلن

رسامة مستقلة من أمستردام (هولندا). أعمل بدوام كامل كرسامة منذ تخرجي في الفن في أوترخت عام 2011.

بالإضافة إلى الرسوم البيانية للشركات والرسوم التوضيحية التحريرية، تتمثل مهمتي في تدوين ملاحظات مرئية حية في المؤتمرات والأحداث الأخرى مع المجموعة الدولية للرسامين "Getekend Verslag" ("التقرير المصور") ". نقوم بعمل تقارير مرئية



حية لأي حدث ، مع اقتباسات ، صور ورسومات. لطالما كان عملي في الرسم الحي والعمل من المنزل يدور حول الناس. لذلك ، تتمحور معظم أعمالي حول الوجوه والشخصيات ، والتي أحاول دائمًا جعلها متنوعة قدر الإمكان. نظرًا لأن الشخصيات الرئيسية في دليل FIVA كانت مركبات تاريخية وليست أشخاصًا ، فقد كان هذا تحديًا مرحبًا به بالنسبة لي. وقد علمني أن هناك تنوعًا كبيرًا في المركبات التاريخية كما هو الحال في الناس!